



Natura 2000-handleplan 2022–2027
Arresø, Ellemose og Lille Lyngby Mose
Natura 2000-område nr. N134
Habitatområde H118
Fuglebeskyttelsesområde F106

Natura 2000-handleplan for Arresø, Ellemose og Lille Lyngby Mose

Udgiver:

Gribskov Kommune
Rådhusvej 3
3200 Helsingør
www.gribskov.dk

Halsnæs Kommune
Rådhuspladsen 1
3300 Frederiksværk
www.halsnaes.dk/

Hillerød Kommune
Trollesmindealle 27
3400 Hillerød
www.hillerod.dk

År: 2023

Forsidefoto: Arresø vest for Arrenæs. Foto: Jakob Lausen; Halsnæs Kommune
Alle øvrige foto: Jakob Lausen

Må citeres med kildeangivelse.



Indhold

1. Resumé	4
2. Baggrund	5
2.1 Den lovgivningsmæssige ramme	5
2.2 Miljøvurdering af handleplanerne.....	6
3. Gennemførelse af Natura 2000-handleplan for sidste planperiode	8
3.1 Redegørelse for gennemførelse af sidste Natura 2000-handleplan.....	8
3.2 Foreløbig vurdering af gennemførelse af sidste Natura 2000-handleplan	9
4. Behov for indsatser	10
5. Indsatser fordelt på aktør	11
6. Prioritering af den forventede indsats	12
7. Forventede initiativer og plan for interessentinddragelse	12
Bilag 1: Resumé af offentlige lodsejeres planer for forvaltningsindsatser	13
Bilag 2: Kortbilag	14

1. Resumé

Handleplanen for Natura 2000-område 134 beskriver den indsats, der skal igangsættes i Natura 2000-området inden udgangen af 2027 - dog udgangen af 2033 for de skovbevoksede, fredskovspligtige arealer. Natura 2000-området består af Fuglebeskyttelsesområde F106 for Arresø og H118 for Arresø, Ellemose og Lille Lyngby Mose.

Det overordnede mål for området er beskrevet i afsnit 3.1 i Natura 2000-planen og de konkrete mål i afsnit 3.2. Generelt gælder for dette område, at den samlede forekomst af våde naturtyper (rigkær, tidvis våd eng, og elle- askeskov og skovbevokset tørvemose) samt kalkrige overdrev og levesteder for stor vandsalamander og kærguldsmed skal være stabil eller i fremgang.

Der skal desuden sikres egnede levesteder for rørdrum, rørhøg og havørn samt raste- og overnatningsområder for stor skallesluger.

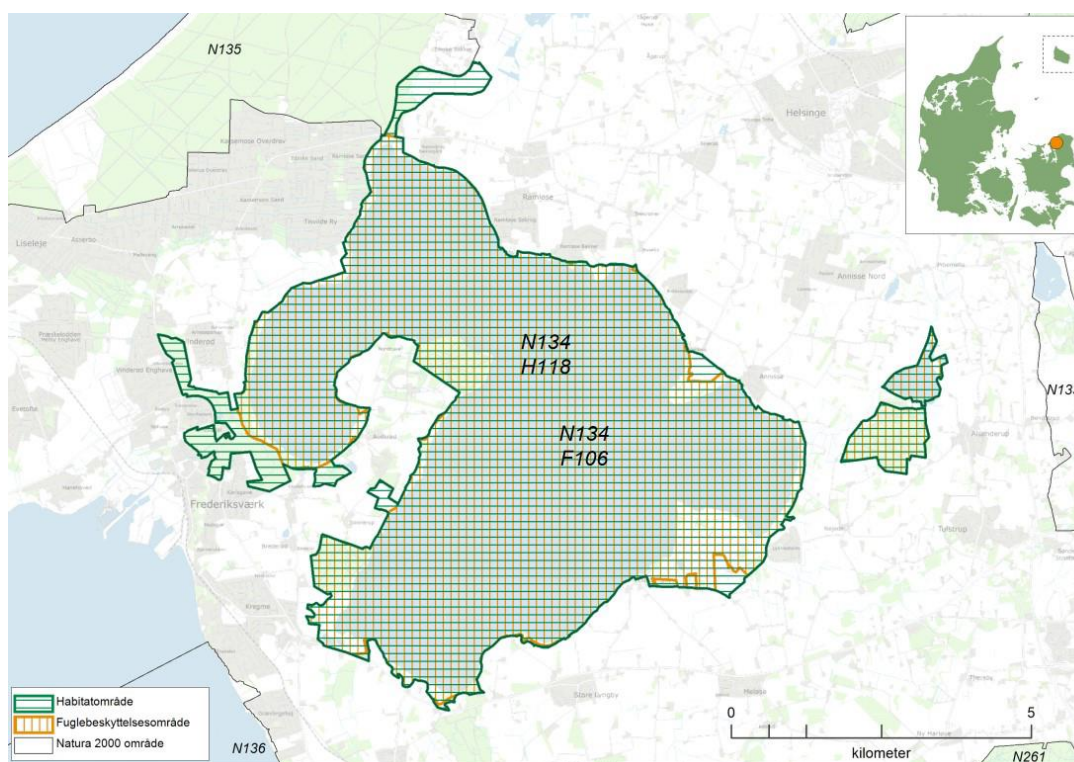
Ved interessekonflikt prioriteres store sammenhængende områder med gammel våd rørskov højere end etablering af nye lysåbne rigkær på levestederne.

Målsætningerne konkretiseres i Natura 2000-planens afsnit 4.1 og 4.2 i form af nogle generelle og områdespecifikke retningslinjer for indsatsprogrammet.

Hovedformålet med indsatserne i perioden 2022-27 er:

1. Fokus på mere naturlige processer og naturens robusthed
2. Sikre og forbedre tilstanden af den eksisterende natur og levesteder
3. Bekæmpe invasive arter

Indsatsen udføres både på offentlige og private arealer i området. Projekter på private lodsejeres arealer gennemføres i videst muligt omfang gennem frivillige aftaler. Der findes blandt andet en række understøttende tilskudsordninger, som kan søges gennem Landbrugsstyrelsen og Miljøstyrelsen, samt midler til Life-projekter som medfinansieres af EU.



Figur 1 Afgrænsning af Natura 2000-område N134. Natura2000-området består af habitatområde 118 (vandret grøn skravering) og fuglebeskyttelsesområde F106 (lodret orange skravering)

2. Baggrund

Miljøstyrelsen har udarbejdet Natura 2000-planer for 257 Natura 2000-områder, som indgår i den danske del af det europæiske Natura 2000-netværk. Planerne beskriver målene for det enkelte Natura 2000-område og fastlægger de indsatser, der skal ske inden for planperioden 2022–27. Natura 2000-planerne kan ses på Miljøstyrelsens hjemmeside www.mst.dk.

Ud fra Natura 2000-planerne er der udarbejdet Natura 2000-handleplaner for de enkelte Natura 2000-områder. Handleplanerne skal medvirke til at gennemføre Natura 2000-planerne for de enkelte områder. Denne handleplan er udarbejdet af Halsnæs, Gribskov og Hillerød kommuner på grundlag af Natura 2000-plan for Arresø, Ellemosen og Lille Lyngby Mose.

Hver kommune er ansvarlig for de dele af handleplanen, der vedrører kommunens geografiske område på land og kommunens kystnære områder. Kommunerne er ansvarlige for, at handleplanerne gennemføres inden udgangen af 2027. Miljøstyrelsen er ansvarlig for at udarbejde en skovhandleplan for de skovbevoksede, fredskovpligtige Natura 2000-arealer med skovhabitatnatur inklusiv arealer nævnt i skovlovens §28 (herfra omtalt som skovbevoksede, fredskovpligtige arealer). Der skal gennemføres en planlægning hvert 12. år, som rammer denne planperiode. Miljøstyrelsen er ansvarlig for, at indsatserne på de skovbevoksede, fredskovpligtige arealer gennemføres inden udgangen af år 2033.

Offentlige lodsejere, som ejer arealer i Natura 2000-området, kan vælge at gennemføre Natura 2000-planen direkte i egne planer for forvaltningsindsatser (eks. drifts- og plejeplaner). Der udarbejdes ikke handleplan for de offentlige lodsejeres arealer, hvor de selv udarbejder planer for forvaltningsindsatser, hvorfor data fra deres arealer ikke indgår i selve handleplanen men kun fremgår af bilag 1. Naturstyrelsen ønsker selv at udarbejde plan for forvaltningsindsats for egne arealer, og resuméer af disse planer kan ses i bilag 1. Hvis der er behov for at tydeliggøre ansvarsfordelingen mellem aktører (heriblandt offentlige lodsejere med egne planer for forvaltningsindsatser), tydeliggøres dette i kapitel 5.

2.1 Den lovgivningsmæssige ramme

Den lovgivningsmæssige baggrund for handleplanerne findes i:

- miljømålsloven (lovbekendtgørelse nr. 692 af 26. maj 2023)
- naturbeskyttelsesloven (lovbekendtgørelsen nr. 1392 af 2. oktober 2022)
- bekendtgørelse om kommunalbestyrelsernes Natura 2000-handleplaner (bekendtgørelse nr. 944 af 27. juni 2016)
- bekendtgørelse af lov om skove (lovbekendtgørelse nr. 690 af 26. maj 2023)
- bekendtgørelse om tilvejebringelse af Natura 2000-skovplanlægning (bekendtgørelse nr. 946 af 27. juni 2016)

Det er kommunalbestyrelsen, der er ansvarlig for at gennemføre Natura 2000-planen på de privatejede arealer. Dog er det Miljøstyrelsen, der er ansvarlig for de privatejede, skovbevoksede, fredskovpligtige arealer. Offentlige lodsejere er ansvarlige for at gennemføre Natura 2000-planen på deres egne arealer.

Handleplanen skal ifølge lovgivningen indeholde nedenstående:

- En prioritering af myndighedens forventede forvaltningsindsats i planperioden på baggrund af en opgørelse af behovet for konkrete forvaltningstiltag.
- De forventede initiativer, som myndigheden vil tage for at gennemføre Natura 2000-handleplanen, herunder en plan for interessentinddragelse.
- En oversigt over fordelingen af indsatsen mellem kommunale myndigheder, Miljøstyrelsen og offentlige lodsejere.
- En redegørelse for gennemførelsen af handleplanen for den forudgående 6 års periode (dog 12 års periode for de skovbevoksede, fredskovpligtige arealer), der gør det muligt at vurdere, i hvilket omfang Natura 2000-handleplanen er gennemført for den forudgående periode.

Handleplanen skal ikke omfatte offentligt ejede arealer, hvis der for disse arealer er udarbejdet/udarbejdes en plan for forvaltningsindsatsen, der er i overensstemmelse med de fastsatte mål for naturtilstanden i Natura 2000-planen. Der indsættes et resumé af de offentlige planer i handleplanens bilag.

Handleplanen skal være så konkret, at dens gennemførelse kan vurderes. Dog må handleplanen ikke foregribe det præcise indhold af de aftaler eller afgørelser, der træffes i forhold til den enkelte lodsejer i forbindelse med gennemførelsen af handleplanen.

Handleplanen skal i samspil med vandplanlægningen realisere Natura 2000-planen for så vidt angår vandbehov for de naturtyper, som er direkte afhængige af et vandøkosystem. Natura 2000-planens mål om forbedret vandkvalitet i større søer, vandløb, fjorde og kystvande realiseres gennem indsatsen i vandplanlægningen og skal ikke indgå Natura 2000-handleplanerne.



Græsning er en hovedforudsætning for at opretholde kvalitet og struktur i områdets lysåbne naturtyper

2.2 Miljøvurdering af handleplanerne

Natura 2000-handleplanerne er en type af planer, som kan være omfattet af krav om miljøvurdering i henhold til Bekendtgørelse af lov om miljøvurdering af planer og programmer og af konkrete projekter (VVM) (lovbekendtgørelse nr. 4 af 3. januar 2023) – herefter refereret til som miljøvurderingsloven.

Ved vurderingen af om en handleplan er omfattet af Miljøvurderingsloven ses på kriterierne i lovens § 8. Erfaringsmæssigt er der en del handleplaner, som ikke vil være omfattet af miljøvurderingsloven. Det afhænger dog i alle tilfælde af det konkrete indhold af handleplanen, og der skal derfor altid foretages en særskilt vurdering for hver plan.

Denne handleplan er blevet vurderet i forhold til, om den er omfattet af miljøvurderingsloven. Det er vurderet, at den ikke er omfattet af miljøvurderingsloven og der dermed ikke skal udarbejdes miljøvurdering af handleplanen.

Der er vurderet på, om handleplanen sætter nye rammer for fremtidige anlægstilladelser, eller om den vurderes at kunne påvirke internationalt udpegede naturbeskyttelsesområder væsentligt jfr. miljøvurderingslovens §8.

Det er myndighedens vurdering, at handleplanen ikke sætter nye rammer for fremtidige anlægstilladelser.

Det er myndighedens vurdering, at handleplanen er undtaget fra habitatdirektivets artikel 6, stk. 3 og dermed fra vurdering efter miljøvurderingsloven, fordi planerne er "direkte forbundet med eller nødvendige for lokalitetens forvaltning" jfr. artikel 6, stk. 3, 1. pkt. Handleplanen anses som direkte forbundet med og nødvendig for Natura 2000-områdets forvaltning.

For samtlige Natura 2000-planer er der foretaget en strategisk miljøvurdering (SMV). Natura 2000-planerne og de tilhørende miljøvurderinger kan findes på Miljøstyrelsens hjemmeside under Natura 2000, tredje generation planer (2022-2027).



Lysåbne lavvandede vandhuller er vigtige ynglesteder for områdets bestand af Løgrø og Stor Vandsalamander

3. Gennemførelse af Natura 2000-handleplan for sidste planperiode

3.1 Redegørelse for gennemførelse af sidste Natura 2000-handleplan

Handleplanerne for anden planperiode har været gældende siden udgangen af 2017. Kommunen har i den mellemliggende periode arbejdet for at gennemføre den indsats, der blev beskrevet i Natura 2000-planen for planperioden 2016-2021.

Det er muligt at få et samlet overblik over tilskudskompenserede indsatser i Natura 2000-områderne i "Sammenfatning af Natura 2000-planerne 2022-2027" på Miljøstyrelsens hjemmeside.

Nedenstående tabeller viser en oversigt over de realiserede, påbegyndte og planlagte projekter inden for Natura 2000-området.

Tabel 1: Følgende indsatser er finansieret via kommunernes egne midler eller DUT-midler*.

	Indsats	Kommunalt ejet	Privatejet
Halsnæs Kommune	Oprensning vandhul (stor Vandsalamander og løgfrø)		2
	Ryddet krat		2 ha rigkær
	Medfinansieret indkøb af kreaturer til græsning		2 stk
	Hegningsaftaler		5 ha rigkær
Gribskov Kommune	Ingen indsatser		
Hillerød Kommune	Oprensning og/eller fjernelse af fisk i vandhuller		5 styk realiseret 0 styk planlagt
	Hegning		0,3 ha rigkær

* Omfatter ikke offentlige arealer, hvor ejeren gennemfører Natura 2000-planen i egne planer for forvaltningsindsatser. Se resumé af plan for forvaltningsindsatserne i bilag 1.

Tabel 2: Følgende indsatser er finansieret gennem landdistriktsmidler eller anden finansiering og gælder arealer, der ikke er skovbevoksede, fredskovspligtige arealer*.

	Indsats	Kommunalt ejet	Privatejet
Gribskov Kommune	Tilskud til rydning		Op til 4,4 ha
Halsnæs Kommune	Ingen indsats		
Hillerød Kommune	Pleje af græs og naturarealer		22,3 ha oplyst om ordningen

* Omfatter ikke offentlige arealer, hvor ejeren gennemfører Natura 2000-planen i egne planer for forvaltningsindsatser. Se resumé af plan for forvaltningsindsatserne i bilag 1.

Der er ikke iværksat Life-projekter inden for Natura 2000-området.

Ud over de ovennævnte indsatser har myndighederne søgt at gennemføre Natura 2000-handleplanen gennem følgende tiltag:

- Gribskov Kommune fik i forbindelse med DRAGON-LIFE-projekt, der blev gennemført i perioden for 1. generations Natura 2000-handleplanen (år 2010-2016), oprenset eksisterende søer/vandhuller og etableret en række nye levesteder/vandhuller i delområder af N134 med henblik på at forbedre levesteder for stor kærguldsmed, som er på udpegningsgrundlaget for N134. Kommunen har i 2019,

som opfølgning, fået udført ekspertundersøgelser af forekomsten af stor kærguldsmed i disse søer/vandhuller. Kommunen har, i dialog med ekspert, vurderet behov for fremtidige plejeindsatser. Udmøntning af de foreslåede forvaltningstiltag vil også fremme gunstig bevaringsstatus for stor vandsalamander og andre arter på udpegningsgrundlaget for N134, der lever tilknyttet mindre søer og vandhuller, samt eventuelt forekommende arter omfattet af habitatdirektivets bilag IV.

- Gribskov Kommune kan konstatere, at der generelt har været en øget bæveraktivitet i perioden 2016-2021, herunder indenfor Natura 2000-området. Bæveraktivitet vurderes positivt for naturen som helhed idet bæver er en nøgleart. Kommunen arbejder for, i samarbejde med nabokommunerne og Naturstyrelsen, at forvalte efter forvaltningsplanen for bæver hvor den findes, herunder i Ramløse Å og Pøle Å-systemet.
- Gribskov kommune har igangsat registrering af invasive arter, herunder kæmpe-bjørneklo, japansk pileurt og sildig gyldenris på private og kommunale arealer med henblik på opbygning af datagrundlag til brug for vurdering indsatsbehov, herunder i Natura 2000-områder.
- Gribskov Kommune har herudover været i dialog med lodsejere om naturtypebevarende plejeindsatser på private lysåbne naturtyper (rigkær) og ikke-fredskovspligtige skovnaturtyper (skovbevokset tørvemose, og elle- og askeskove), som desværre ikke har ført til gennemførte indsatser i planperioden.
- Gribskov Kommune har foretaget naturpleje på øvrige arealer udenfor kortlagte habitatnaturtyper, med henblik på at fremme udvikling af habitatnaturtyper, herunder rydning af uønsket opvækst på potentielle overdrevsarealer langs Arresø.
- Gribskov Kommune har afholdt offentlig tur i juni 2019 i N134 med henblik på formidling af Natura 2000-området og naturværdierne.

3.2 Foreløbig vurdering af gennemførelse af sidste Natura 2000-handleplan

Kommunerne vurderer samlet at "nye" indsatser fra forrige handleplan for lysåbne naturtyper på op til 7,3 ha er implementeret. Herunder sammenbinding af rigkær på op til 2,5 ha.

Effekten af indsatserne bliver løbende vurderet i det Nationale Overvågningsprogram for Vandmiljø og Natur (NOVANA), som overvåger vandmiljøets og naturens tilstand inden for de områder, der prioriteres i forhold til de politisk fastsatte økonomiske rammer.



Maj-gøgeurt (Dactylorhiza majalis) trives i områdets velafgræssede enge

4. Behov for indsatser

Natura 2000-planen for N134, beskriver de konkrete mål for indsatsen. Indsatsprogrammet i Natura 2000-planerne er afstemt, så den økonomiske ramme og den krævede indsats i planerne passer sammen. Til gennemførelse af planerne stiller staten en række virkemidler til rådighed, ligesom det forudsættes, at kommunerne bidrager økonomisk via de midler, som kommunerne er blevet økonomisk kompenseret for af staten (DUT-midlerne).

På baggrund af Natura 2000-planen har kommunerne og Miljøstyrelsen vurderet, at der er behov for nedenstående konkrete forvaltningstiltag. Handleplanmyndigheden skal forsøge at indgå frivillige aftaler med lodsejere om drift. Hvor dette ikke er muligt, skal myndigheden påbyde en bestemt drift, hvis det er nødvendigt for opnåelse af målene i Natura 2000-planen eller for at forhindre forringelse og forstyrrelse.

Offentlige lodsejere skal selv organisere gennemførelse af indsatser på egne arealer.

Tablet 3: Behov for indsatser for naturtyperne*

Forventede indsatser		Skøn over behov:		
		Igangværende indsats	Ny indsats	Samlet behov for indsats
Lysåbne naturtyper	Græsning og rydning	Alle kortlagte lysåbne naturtyper, hvor Halsnæs Kommune er handleplanmyndighed er jf. seneste basisanalyse i tilstandsklasse 2 "God tilstand". Derfor består Halsnæs Kommunes indsats i at fastholde nuværende indsats	Løbende rydning af uønsket opvækst samt sikre nuværende afgræsning	Op til 5 ha
	Græsning og/eller høslæt	Hillerød Kommune: 23,7 ha	0 ha	Op til 23,7
	Gribskov Kommune: Dialog med lodsejere om rydning af uønsket opvækst, hegning og græsning af rigkær og hængesæk		Op til 4,2 ha	Op til 4,2 ha
Skovnaturtyper uden fredskovspligt	Genoptage dialog med lodsejere om skovnaturtypebevarende drift og pleje (græsning) af skovbevokset tørvemose		Gribskov Kommune: Op til 1,8 ha	Op til 1,8 ha
	Urørt skov (Hillerød Kommune)	1,8 ha	0	Op til 1,8 ha
	Undersøge behov for fjernelse af invasive arter i skovbevokset tørvemose og elle- og askeskove		Gribskov Kommune: Op til 2,2 ha	Op til 2,2 ha

* Omfatter ikke offentlige arealer, hvor ejeren gennemfører Natura 2000-planen i egne planer for forvaltningsindsatser. Se resumé af plan for forvaltningsindsatserne i bilag 1.

** Rydning af invasive arter har ikke været en prioriteret indsats i første planperiode for skovbevoksede, fredskovspligtige arealer, hvorfor det ikke er muligt at angive et areal for, hvor der er igangværende indsatser fra første planperiode (2010-21).

5. Indsatser fordelt på aktør

Tabel 4: Behov for indsatser for arter udover indsatser for naturtyper på lysåbne naturtyper og skovnaturtyper uden fredskovspligt*

Forventede indsatser	Skøn over behov:		
	Igangværende indsats	Ny indsats	Samlet behov for indsats
Restaurering af vandhuller Gribskov: Dialog med lodsejere mhp forbedring af levesteder for stor kærguldsmed og stor vandsalamander, herunder rydning af opvækst omkring søer/vandhuller og græsning omkring søer/vandhuller	0 stk	Ca. 5 stk. (Hillerød) 1 stk. Halsnæs Op til 7 stk. (Gribskov)	Ca. 13 stk
Ny gravning af vandhuller	0 stk	Ca. 1 stk (Halsnæs)	Ca. 1 stk

* Omfatter ikke offentlige arealer, hvor ejeren gennemfører Natura 2000-planen i egne planer for forvaltningsindsatser. Se resumé af plan for forvaltningsindsatserne i bilag 1.

Grundlæggende er ansvaret fordelt, så kommunerne er ansvarlig myndighed på alle arealer i kommunen undtagen de skovbevoksede fredskovspligtige arealer.

Miljøstyrelsen er ansvarlig myndighed for de skovbevoksede fredskovspligtige arealer. Det gælder dog, at kommunerne er ansvarlige for de arealer i fredskov, der er beskyttet efter §3 i naturbeskyttelsesloven.

Myndighederne er ansvarlige, jfr. ovenstående fordeling, for gennemførelse af handleplanen undtagen for offentlige arealer, hvor lodsejer selv er ansvarlige for at gennemføre handleplanen. De fleste indsatser er geografisk bestemt, hvorved den nævnte myndigheds- og arealdeling er gældende. Det er muligt at finde relevante Natura 2000-geodata i [MiljøGIS](https://miljoegis.mim.dk/spatialmap?profile=natura2000planer3-2022)¹. Endvidere kan overvågningsdata fra NOVANA-programmet tilgås via [Danmarks Miljøportal](https://www.miljoportal.dk/)² og i Natura 2000-basisanalyserne.



Arter af gæs fouragerer i stigende grad i områdets enge

¹ <https://miljoegis.mim.dk/spatialmap?profile=natura2000planer3-2022>

² <https://www.miljoportal.dk/>

6. Prioritering af den forventede indsats

Natura 2000-planerne 2022-2027 har især fokus på en naturforvaltning, hvor man gør brug af naturens egne dynamikker. Samtidig fastholdes en række indsatser, der er kendt fra de gældende planer.

Hovedformålene med indsatserne i tredje planperiode (2022-2027) er:

- 1. Fokus på mere naturlige processer og naturens robusthed**
 - 1.1. der er øget fokus på en mere naturnær forvaltning med fokus på at sikre sammenhæng i naturen og mere naturlige dynamikker i Natura 2000-områderne
 - 1.2. der arbejdes for at udvide arealet med urørt skov
 - 1.3. der er fokus på tiltag mod klimaforandringer og dermed områdernes robusthed over for pludselige hændelser
- 2. Sikre og forbedre tilstanden af den eksisterende natur og levesteder hvilket bl.a. er i overensstemmelse med 'brandmandens lov' og EU's biodiversitetsstrategi 2030**
 - 2.1. fortsætte arbejdet med at sikre naturtilstanden f.eks. ved naturpleje på plejekrævende arealer
 - 2.2. fortsætte arbejdet med at afsøge behovet for og udlægge forstyrrelsesfrie zoner bl.a. til gavn for trækfugle, marine naturtyper og havpattedyr
 - 2.3. fokus på indsatser, der gavner truede arter og fugle
 - 2.4. fortsætte arbejdet med at afsøge behovet for at regulere fiskeri i beskyttede områder
- 3. Bekæmpe invasive arter**
 - 3.1. fortsætte arbejdet med at bekæmpe invasive arter.

Prioriteringen af den forventede forvaltningsindsats i planperioden er sket på baggrund af opgørelsen af behovet for konkrete indsatser (se kapitel 4). Den nedenstående prioritering afspejler således den forventede tidsfølge af indsatsen i forbindelse med de konkrete forvaltningstiltag.

Handleplanmyndighederne skal gøre opmærksom på, at der ikke er kortlagt arealer med tør hede (4030) indenfor Natura 2000-området. Natura 2000-planens områdespecifikke retningslinje om "Der gennemføres en grundlæggende indsats på hedearealer med henblik på forbedring af naturtilstanden." kan derfor ikke udmøntes i nærværende handleplan.

Gribskov Kommune:

- Vi vil prioritere dialog med lodsejere om naturtypebevarende pleje af lysåben natur ved græsning eller høslæt, som udgangspunkt hvor naturtilstanden er vurderet som moderat (III) eller ringe (IV), samt rydning af uønsket opvækst efter behov.
- For at sikre levesteder for arterne stor kærguldsmed og stor vandsalamander vil vi, i dialog med lodsejere, prioritere rydninger efter behov og pleje af lysninger om de søer/vandhuller, der er undersøgt som opfølgning på Dragon-LIFE projektet.
- Vi vil prioritere fortsat registrering af invasive arter med henblik på vurdering af indsatsbehov.
- Gribskov Kommune har besluttet at afsøge mulighederne for et naturprojekt i Ellemosen, der bl.a. vil fremme naturtilstanden for naturtyper og levesteder for arter i området. Projektet vil kunne bidrage til den overordnede nationale prioritering af indsatsen med fokus på en mere naturnær forvaltning, herunder med fokus på at sikre sammenhæng i naturen og mere naturlige dynamikker i Natura 2000-områderne. Kommunen vil fortsat prioritere at undersøge mulighederne for et sådant projekt i samarbejde med Naturstyrelsen, og forudsat at der kan opnås lodsejervillighed.

Halsnæs Kommune:

- Vi vil prioritere fortsat græsningspleje af rigkær samt arbejde for at udvide naturtypen ved at indgå nye græsningsaftaler
- Vi vil med års mellemrum vedligeholde vandhuller med forekomst af Stor Vandsalamander ved hjælp af oprensning og eller rydning af ved-opvækst.

Hillerød Kommune:

- Vi vil prioritere plejeinitiativer af naturtypen rigkær og pleje vandhuller til gavn for Stor Vandsalamander.

7. Forventede initiativer og plan for interessentinddragelse

Det er Halsnæs Gribskov og Hillerød Kommunes hensigt at planlægge og udføre projekterne som vist i nedenstående tabel og i den forbindelse tager myndighederne en række initiativer for at inddrage lodsejere og andre interessenter i projekterne.

Tabellen viser myndighedernes plan for interessentinddragelse. Der kan ske ændringer, hvis det ønskes af lodsejerne, eller hvis andre forhold taler for det.

Table 8. Forventet plan for interessentinddragelse

Projekt navn	Initiativ	Tidsplan	Myndighed
Orientering af Grønne Råd om projektstatus	Kommunen afholder møder 4 gange årligt	Hele planperioden	Halsnæs Kommune
Drøfte handleplanen i Grønt Råd	Kommunen afholder møder 2-4 gange årligt	Hele planperioden	Hillerød Kommune
Dialog med relevante lodsejere, grundejerforeninger, landboforeninger mv.	Dialog om: 1) Hegning og rydning for at sikre lysåbne naturtyper 2) Sikring af skovnatur 3) Græsningstryk og plejemetoder (græsning, afbrænding, afskrælning mv.)	Hele planperioden	Gribskov
Samarbejde med fagspecialister	Efter behov etableres sparringsgrupper med fagspecialister med relevant viden om arter og/eller naturtyper i Natura 2000-området, med særlig fokus på rigkær. Ekspertundersøgelser iværksættes efter behov.	Hele planperioden	Gribskov
LDP-midler	Efter behov kontaktes relevante lodsejere, grundejerforeninger og landboforeninger mv. om mulighed for at søge tilskud til finansiering af naturpleje.	Hele planperioden	Gribskov
Muligt Ellemoseprojekt	Fortsat dialog med Naturstyrelsen om mulig udvikling af et samlet projekt for Ellemosen, hvis lodsejervillighed.	Hele planperioden	Gribskov

¹ Dette varetages for nuværende af Dansk Skovforening.

Projekterne gennemføres ved frivillige aftaler, og derfor er det i mange tilfælde ikke på nuværende tidspunkt muligt at beskrive hvornår projekterne fysisk bliver udført.

Bilag 1: Resumé af offentlige lodsejeres planer for forvaltningsindsatser

FØLGER

Bilag 2: Tabeller og kortbilag

Nedenfor angives udvalgte lysåbne naturtyper og deres tilstand fordelt pr. kommune på tabelform. Arealangivelse dækker over såvel private som offentlige (statsejede) arealer. For øvrige naturtyper henvises til basisanalysen og MiljøGIS. Se desuden basisanalysen for beskrivelse af metoder og en mere detaljeret omtale af naturens tilstand i området.

Tabel 1: Lysåben natur i Natura 2000-område nr. 134 Arresø, Ellemose og Lille Lyngby Mose i **Halsnæs Kommune** fordelt på deres vurderede tilstand (hektar)

	God tilstand	Moderat tilstand	Total
Hængesæk	0,26	0	0,26
Rigkær	5,63	5,29*	10,9
Tidvis våd eng	1,84	0	1,84
Total	7,73	5,29*	13,0

*Alene statsejet areal

Tabel 2: Lysåben natur i Natura 2000-område nr. 134 Arresø, Ellemose og Lille Lyngby Mose i **Gribskov Kommune** fordelt på deres vurderede tilstand (hektar).

	God tilstand	Moderat tilstand	Total
Hængesæk	0,21	1,86	2,08
Kalkoverdrev	0	0,66	0,66
Rigkær	4,43	4,50	8,93
Tidvis våd eng	2,61	0,78	3,39
Total	7,25	7,79	15,05

Tabel 3: Lysåben natur i Natura 2000-område nr. 134 Arresø, Ellemose og Lille Lyngby Mose i **Hillerød Kommune** fordelt på deres vurderede tilstand (hektar).

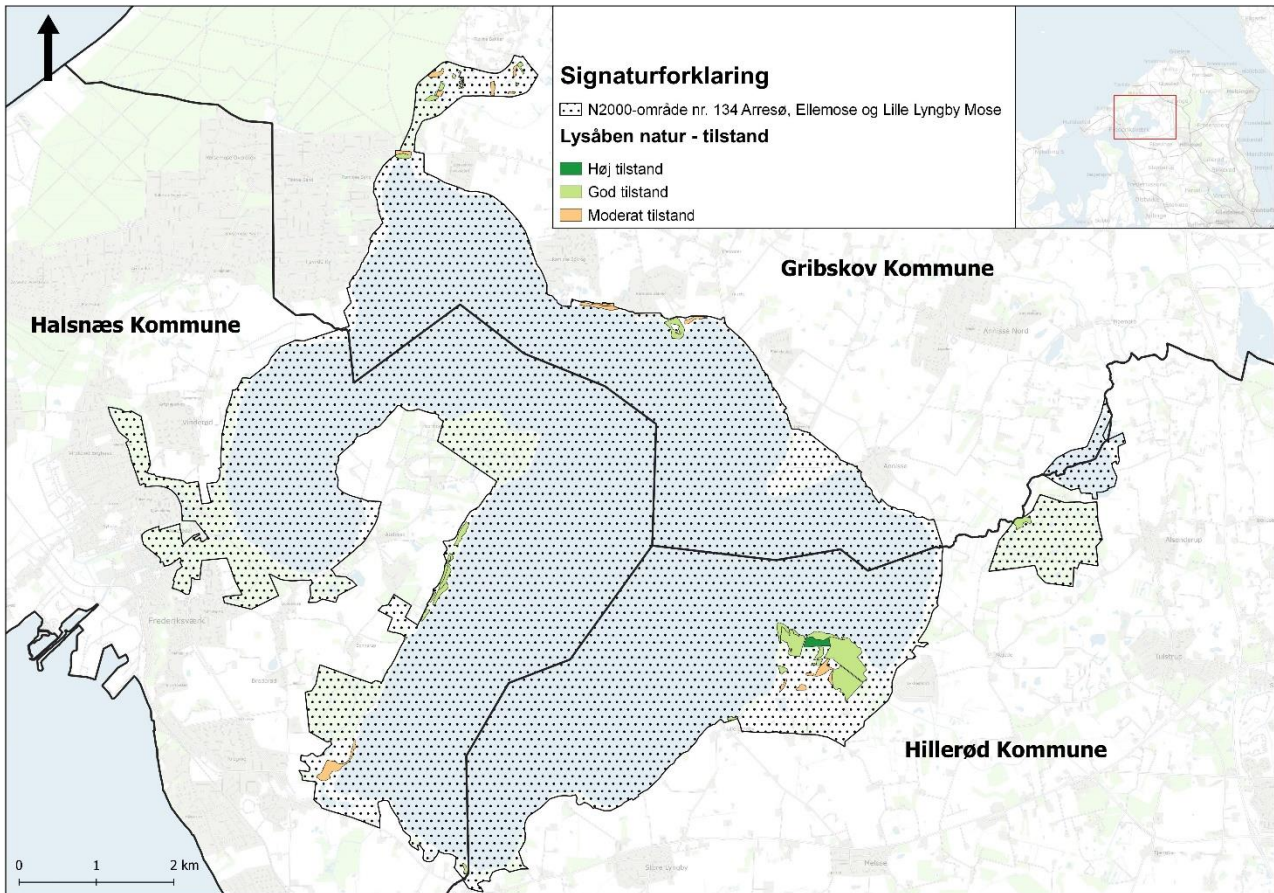
	Høj tilstand	God tilstand	Moderat tilstand	Total
Hængesæk	0	6,80	0	6,80
Kalkoverdrev	0	4,41	0	4,41
Rigkær	10,1	28,3	2,70	41,0
Tidvis våd eng	0	2,19	1,53	3,72
Total	10,1	41,7	4,23	55,9

Tabel 4: Lysåben natur (alle typer) i Natura 2000-område nr. 134 Arresø, Ellemose og Lille Lyngby Mose i de tre kommuner fordelt på deres vurderede tilstand (hektar).

Kommune	Høj tilstand	God tilstand	Moderat tilstand	Ringe tilstand	Dårlig tilstand
Halsnæs	0	7,73	5,29*	0	0
Gribskov	0	7,25	7,79	0	0
Hillerød	10,1	41,7	4,23	0	0

*Alene statsejet areal

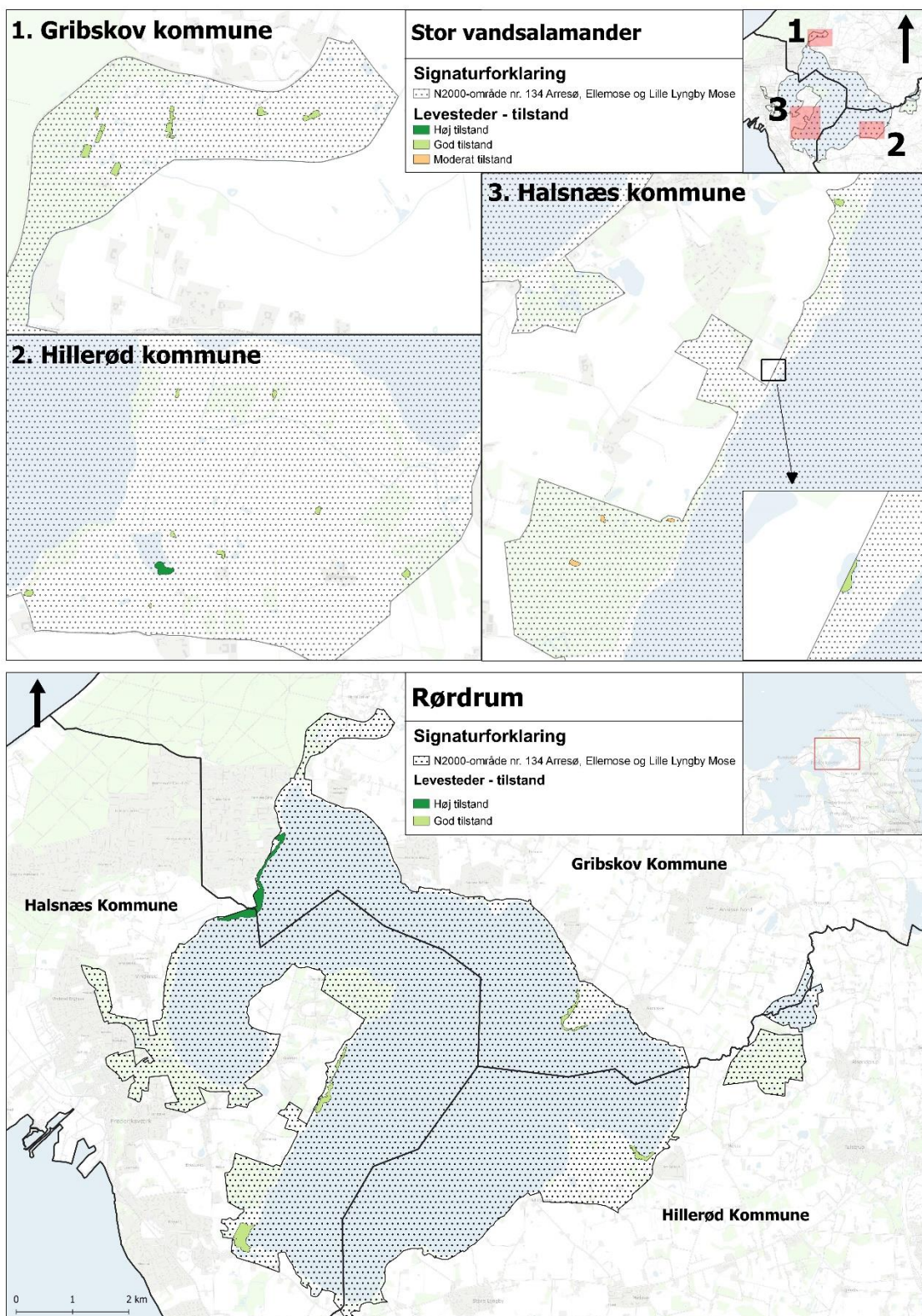
kort over lysåbne naturtypers tilstand:

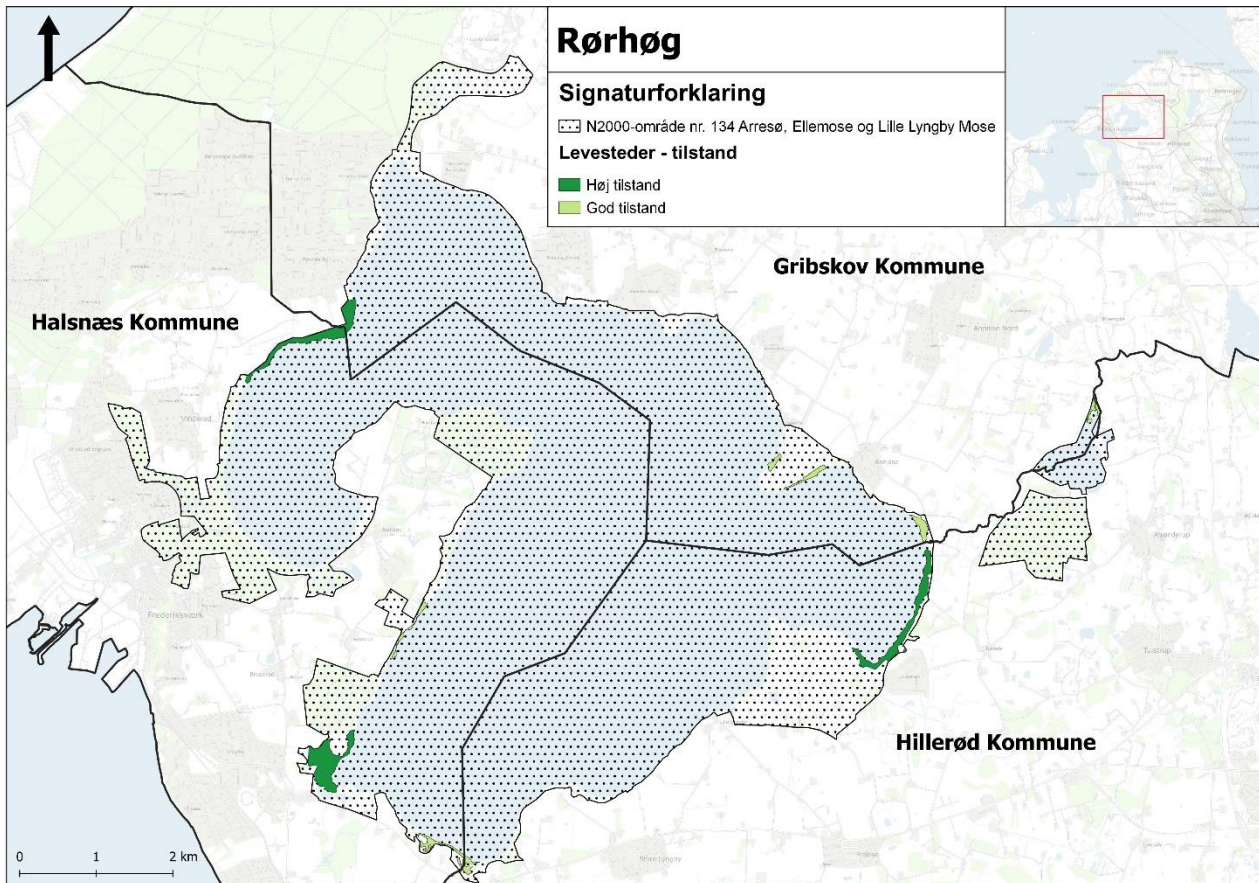


Kort over levesteder

Nedenfor angives levesteder for udvalgte arter med et udviklet tilstandsvurderingssystem fordelt pr. kommune på kort samt efterfølgende på tabelform. For øvrige arter henvises til basisanalysen og MiljøGIS. Se desuden basisanalysen for beskrivelse af metoder og en mere detaljeret omtale af naturens tilstand i området.

Arealangivelse dækker over såvel private som offentlige (statsejede) arealer.





Tabel 1: Areal (ha) på levesteder for ynglefugle i Natura 2000-område nr. 134 Arresø, Ellemose og Lille Lyngby Mose for **Halsnæs kommune**.

	Høj tilstand	God tilstand	Total
Rørdrum	6,76	17,4	24,2
Rørhøg	29,8	5,54	35,4
Total	36,6	23,0	59,6

Tabel 2: Areal (ha) på levesteder for ynglefugle i Natura 2000-område nr. 134 Arresø, Ellemose og Lille Lyngby Mose for **Gribskov kommune**.

	Høj tilstand	God tilstand	Total
Rørdrum	11,5	4,74	16,3
Rørhøg	5,30	8,89	14,2
Total	16,8	13,6	30,5

Tabel 3: Areal (ha) på levesteder for ynglefugle i Natura 2000-område nr. 134 Arresø, Ellemose og Lille Lyngby Mose for **Hillerød kommune**.

	Høj tilstand	God tilstand	Total
Rørdrum	0	3,38	3,38
Rørhøg	15,9	1,95	17,9
Total	15,9	5,33	21,2

Tabel 4: Antal levesteder for stor vandsalamander i Natura 2000-område nr. 134 Arresø, Ellemose og Lille Lyngby Mose for hhv. **Halsnæs, Gribskov og Hillerød kommuner**.

	Halsnæs	Gribskov	Hillerød
Antal levesteder	5	12	9